



Результаты опроса

«Информационные системы управления проектами – опыт внедрения и использования»

Краткие сведения о порядке проведения опроса.....	2
Введение	2
1. Участники опроса	3
2. Наиболее распространенное программное обеспечение для ИСУП	4
3. Интеграция ИСУП с информационной инфраструктурой компании	5
4. История внедрения ИСУП	5
5. Наиболее используемые Функции ИСУП	8
6. Масштаб использования ИСУП	8
7. Документы, регламентирующие работу с ИСУП	10
8. Удовлетворенность от внедрения ИСУП	10
9. Развитие ИСУП	11
Обобщение данных интернет-опроса	13

Краткие сведения о порядке проведения опроса

Компания PM Expert в ноябре 2011 года провела интернет-опрос «Информационные системы управления проектами – опыт внедрения и использования». Респонденты отвечали на вопросы посредством заполнения формы, размещенной на сайте www.pmexpert.ru.

Целью опроса было собрать и проанализировать российскую статистику использования информационных систем для управления проектами, а также оценить эффективность применения ИСУП в коммерческих и государственных учреждениях России.

Введение

С ростом числа проектов все большее число российских компаний прибегают к автоматизации процессов проектного управления.

Информационная система управления проектами (ИСУП) – настроенное под нужды компании программное обеспечение, предназначенное для автоматизации процессов планирования и контроля проектов. Используемое программное обеспечение и функции существующих информационных систем управления проектами могут существенно отличаться в зависимости от специфики предметной области проектов, организационной структуры и масштаба бизнеса компании.

Основные вопросы, которые были включены в опросный лист, касались следующих аспектов:

- Направление и масштаб деятельности компании;
- Причины и основные особенности внедрения ИСУП;
- Программное обеспечение, используемое в качестве ИСУП;
- Используемые функции ИСУП;
- Удовлетворенность от внедрения ИСУП;
- Развитие ИСУП.

Отчет по результатам опроса подготовлен практикой управления проектами PM Expert.

Контакты организатора опроса:

Михаил Зуев, PMP® (PMI), PME Директор практики управления проектами	+7 (495) 981-57-05 (доб.150) m.zuev@pmexpert.ru
--	--

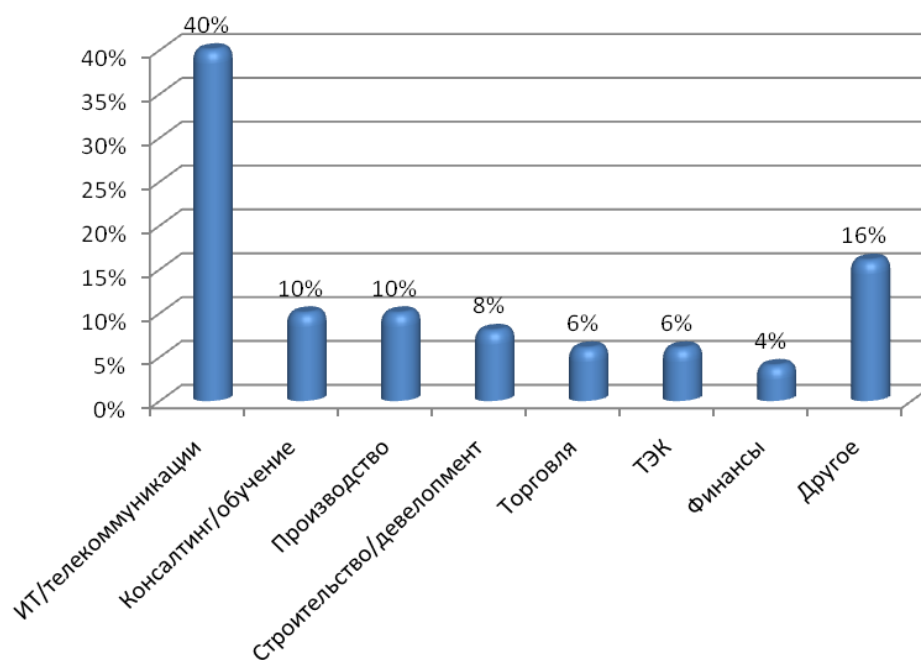
Основные результаты проведенного опроса

1. Участники опроса

В опросе приняло участие более 50 компаний.

Основной состав респондентов – сотрудников компаний, ответивших на вопросы - это Руководители проектов (37% респондентов), Менеджеры программ/портфелей проектов (13%), Руководители Проектных офисов (9%) и Руководители компаний (9%).

Распределение компаний-участников опроса по секторам экономики представлено на следующей диаграмме:

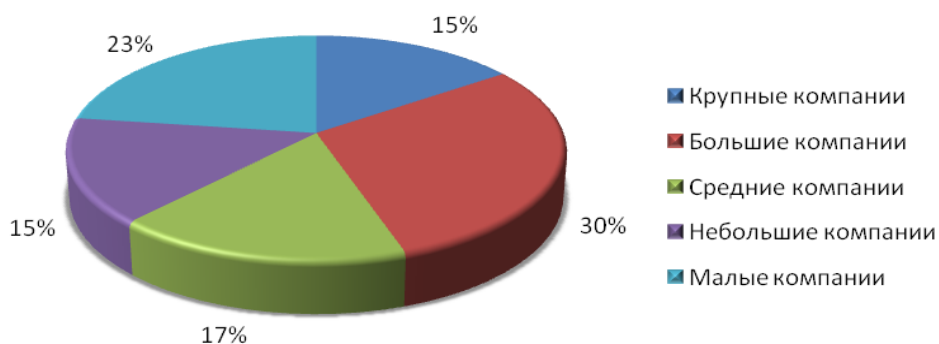


В категорию «другое» вошли в т.ч. компании, занимающиеся угледобычей, оказанием услуг в сфере здравоохранения, аудиторских и дизайнерских услуг.

Разделим компании на 5 категорий по численности работающих в них сотрудников:

- Крупные компании, как правило, с сетью территориально распределенных дочерних компаний либо филиалов и представительств (свыше 5000 человек);
- Большие компании (от 1000 до 5000 человек);
- Средние компании (от 300 до 1000 человек);
- Небольшие компании (от 100 до 300 человек);
- Малые компании (менее 100 человек).

Распределение компаний-участников опроса по численности работающих в них сотрудников представлено на следующей диаграмме:



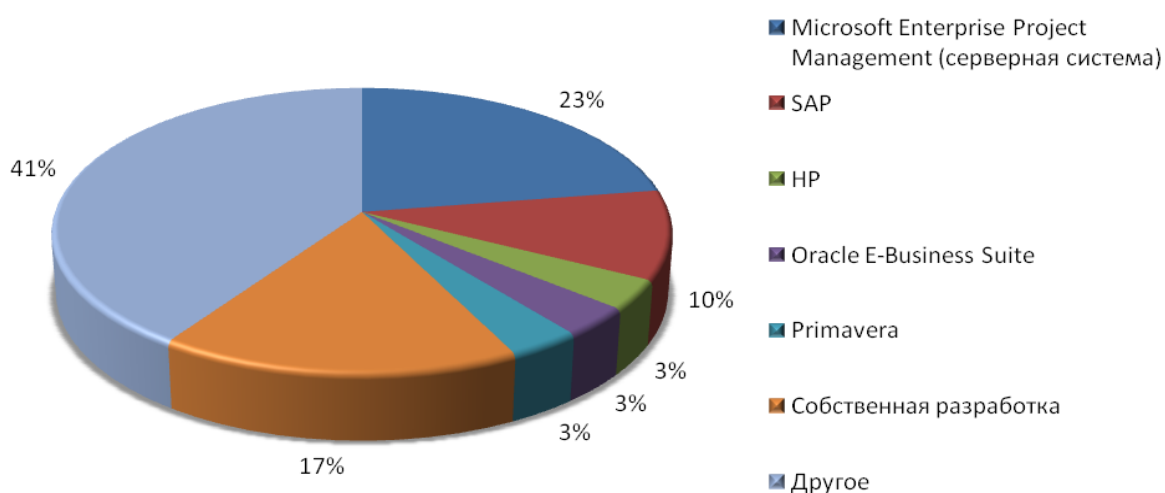
2. Наиболее распространенное программное обеспечение для ИСУП

Программное обеспечение для автоматизации управления проектами можно разделить на 2 большие группы:

- Локальное (однопользовательское) программное обеспечение, предназначенное для индивидуальной работы Руководителя проекта, например настольный вариант MS Project, MS Excel, Project Expert и пр.;
- Программное обеспечение, предназначенное для одновременной работы разных групп пользователей – Руководителей проектов, исполнителей, сотрудников Проектного офиса и т.п.

В 4% компаний-участников опроса автоматизация процессов управления проектами отсутствует, 43% используют для планирования и контроля проектов локальное программное обеспечение (MS Project, MS Excel).

Среди компаний, использующих централизованное (многопользовательское) программное обеспечение для ИСУП, предпочтения представлены следующим образом:

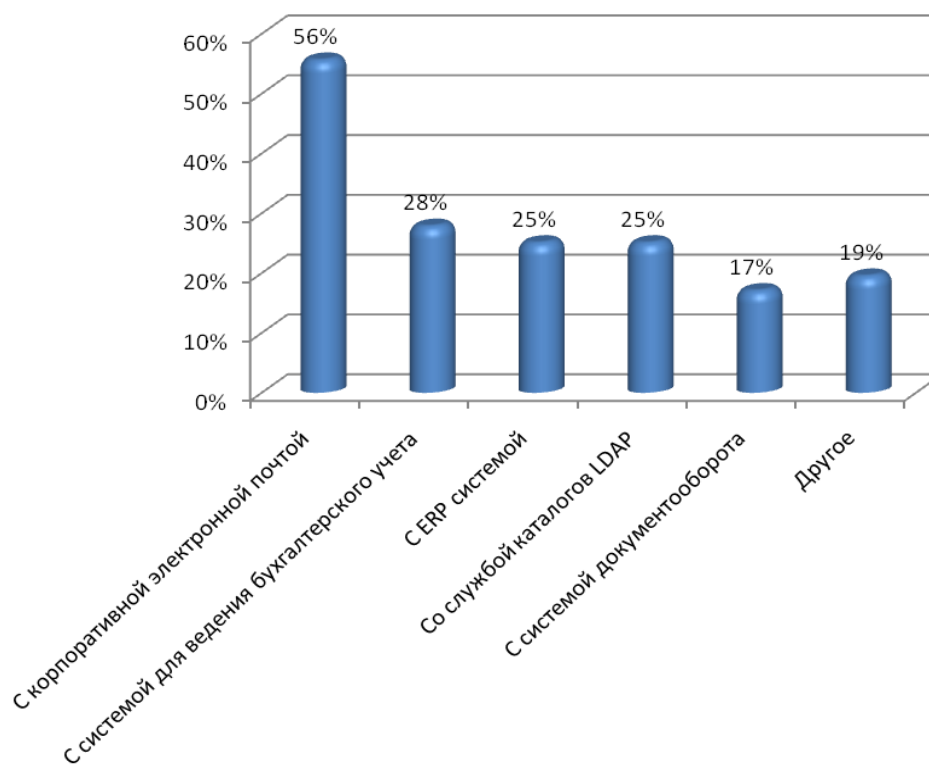


Категорию «другое» составили компании, использующие в качестве ИСУП решения на базе 1С, CA Clarity PPM, ELMA и др.

3. Интеграция ИСУП с информационной инфраструктурой компании

Важным показателем активного использования ИСУП является наличие интеграции (обмена данными) с другими сервисами и информационными системами компании. Как правило, в первую очередь ИСУП интегрируют с электронной почтой (для рассылки уведомлений и оповещений), службой каталогов LDAP¹ и системой документооборота. Наличие интеграции с бухгалтерскими и ERP системами свидетельствуют о высокой степени актуальности и достоверности информации в ИСУП.

Распределение ответов компаний-участников опроса о наличии интеграции ИСУП с другими корпоративными информационными системами представлено на следующей диаграмме:



В категорию «другое» вошли в т.ч.: MS SharePoint, системы управления человеческими ресурсами, системы управления биллингом, PDM системы.

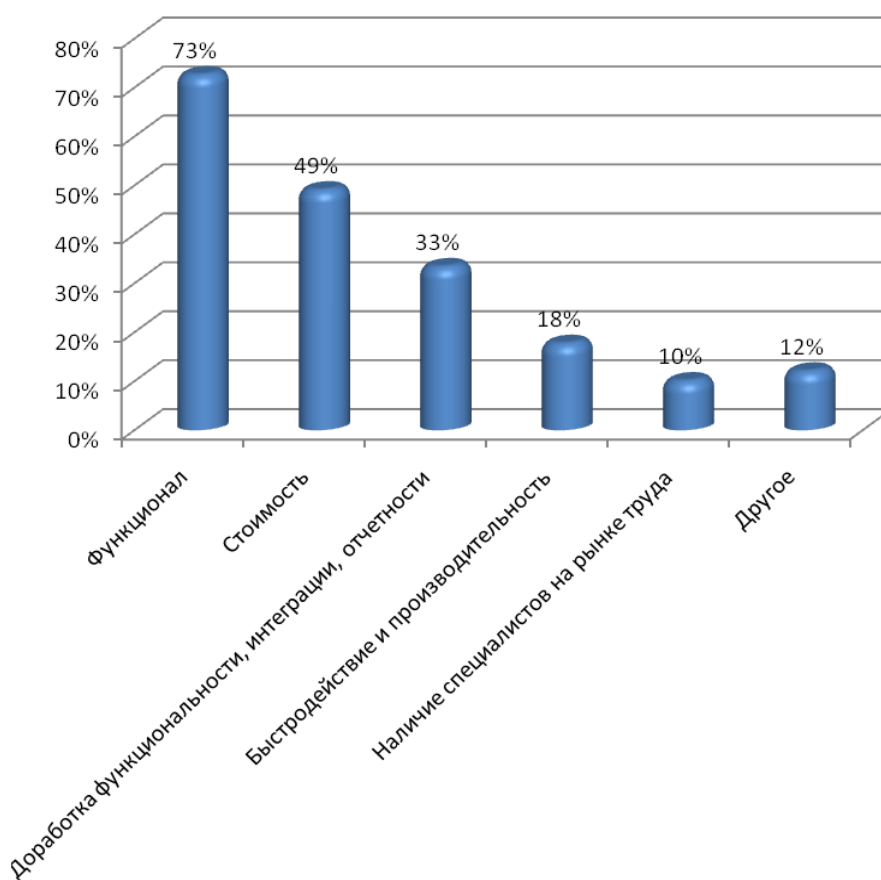
4. История внедрения ИСУП

В большинстве случаев инициатором внедрения ИСУП в компании выступает высшее руководство (55%) и руководители среднего звена (35%).

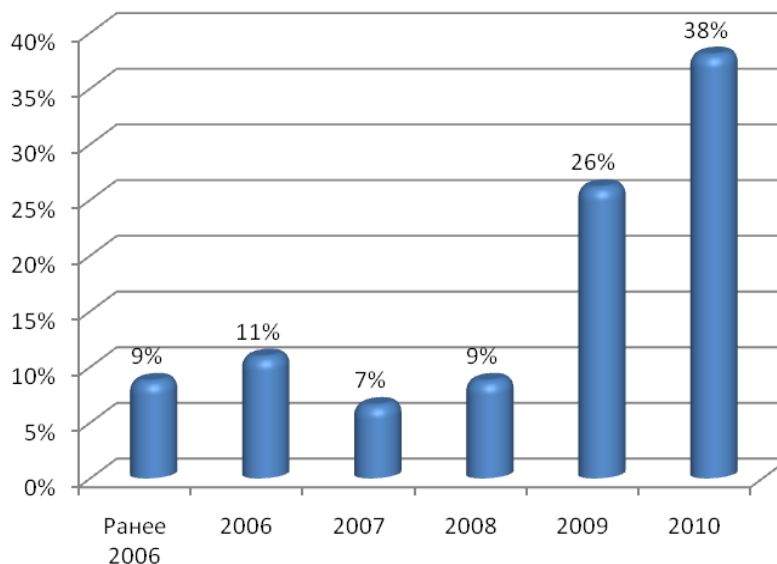
¹ Служба каталогов - программный комплекс, позволяющий администратору владеть упорядоченным по ряду признаков массивом информации о сетевых ресурсах (общие папки, сервера печати, принтеры, пользователи и т.д.), хранящийся в едином месте, что обеспечивает централизованное управление, как самими ресурсами, так и информацией о них, а также позволяющий контролировать использование их третьими лицами.

LDAP (англ. *Lightweight Directory Access Protocol* — «облегчённый протокол доступа к каталогам») — сетевой протокол для доступа к службе каталогов.

При выборе программного обеспечения ИСУП компании руководствуются следующими критериями:



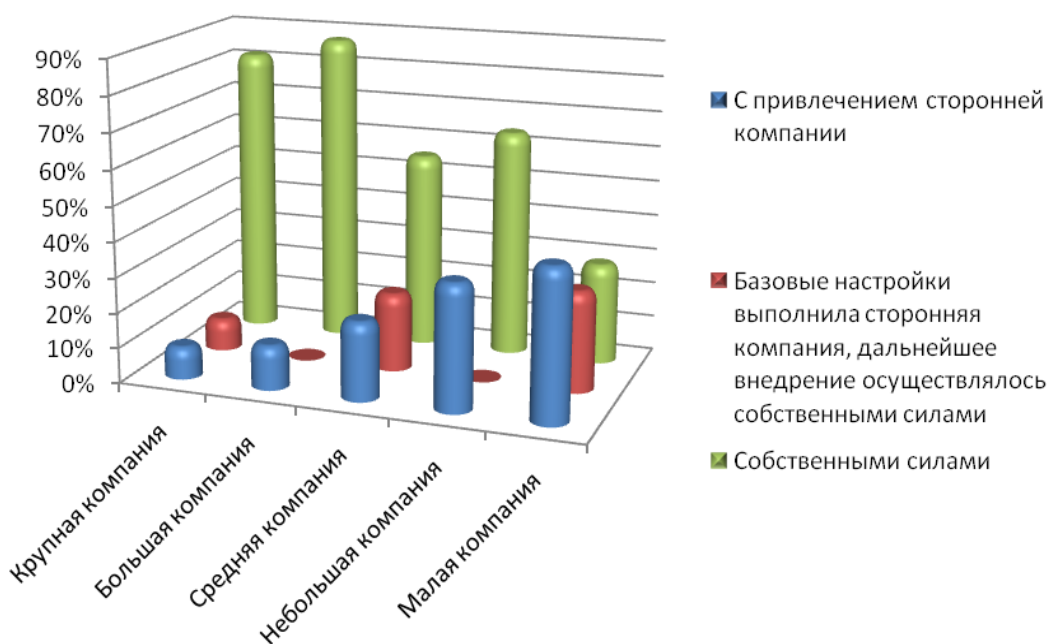
Согласно полученным данным наибольшее количество ИСУП было внедрено в компаниях в 2009 и 2010 годах:



Большая часть компаний внедрила ИСУП собственными силами (65%), остальные в большей или меньшей степени использовали ресурсы подрядчиков:



Внедрение ИСУП в небольших и малых компаниях чаще проводится с привлечением подрядчиков-консультантов.



Поддержку информационной системы управления проектами компании, как правило, всегда осуществляют собственными силами (94%).

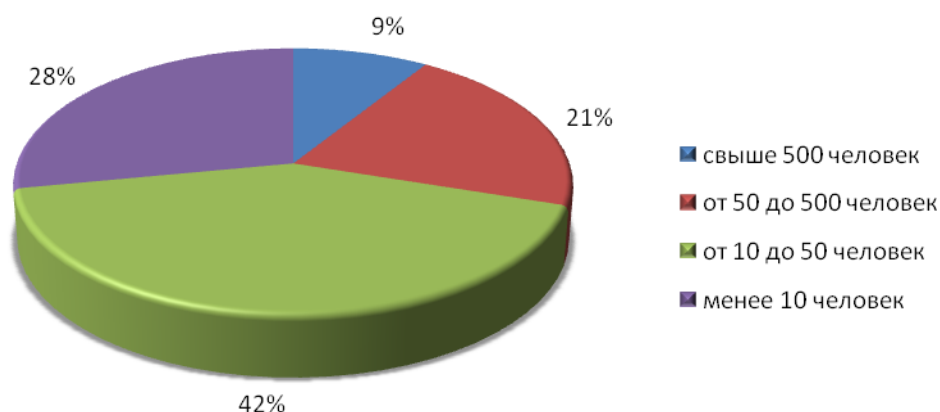
5. Наиболее используемые Функции ИСУП

На основании ответов респондентов были выделены функции ИСУП, наиболее часто используемые в компаниях, участвующих в опросе:

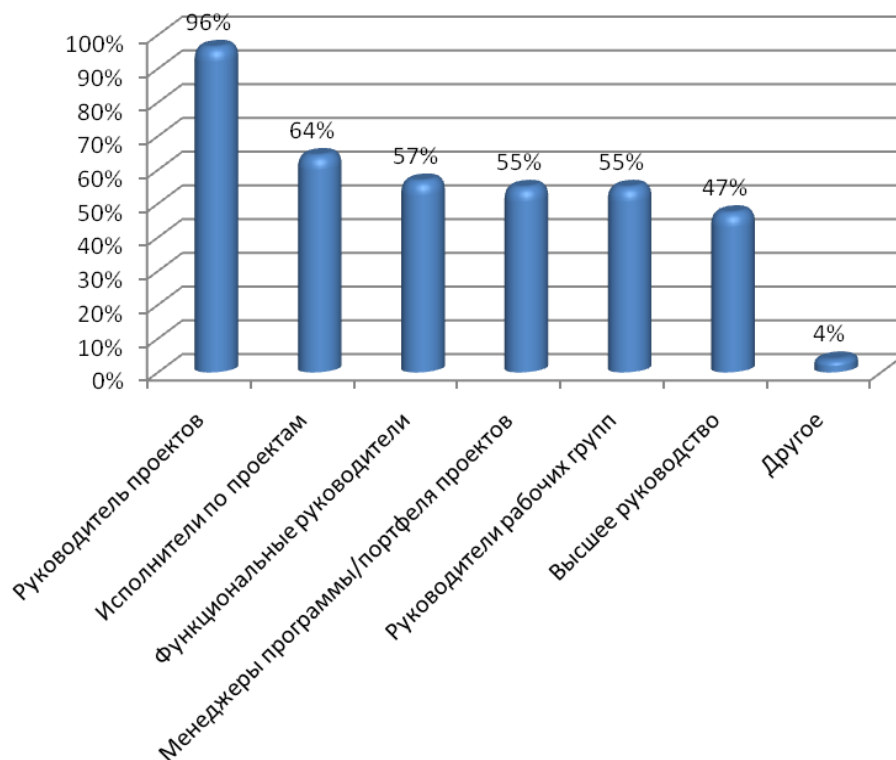
Функция ИСУП	% компаний, в которых используется функция ИСУП
Календарное планирование и контроль сроков проектов	89%
Учет трудовых ресурсов проектов	68%
Управление бюджетом проектов	45%
Ведение проектной документации	36%
Табели учета рабочего времени (таймшиты) сотрудников компании	34%
Ведение договоров и планирование поставок	30%
Управление портфелем проектов	30%
Управление программами проектов	28%
Управление рисками	23%
Учет материальных ресурсов и оборудования	17%
Другое	4%

6. Масштаб использования ИСУП

Распределение компаний-участников опроса по численности пользователей ИСУП представлено на следующей диаграмме:



Роли пользователей ИСУП представлены на диаграмме:

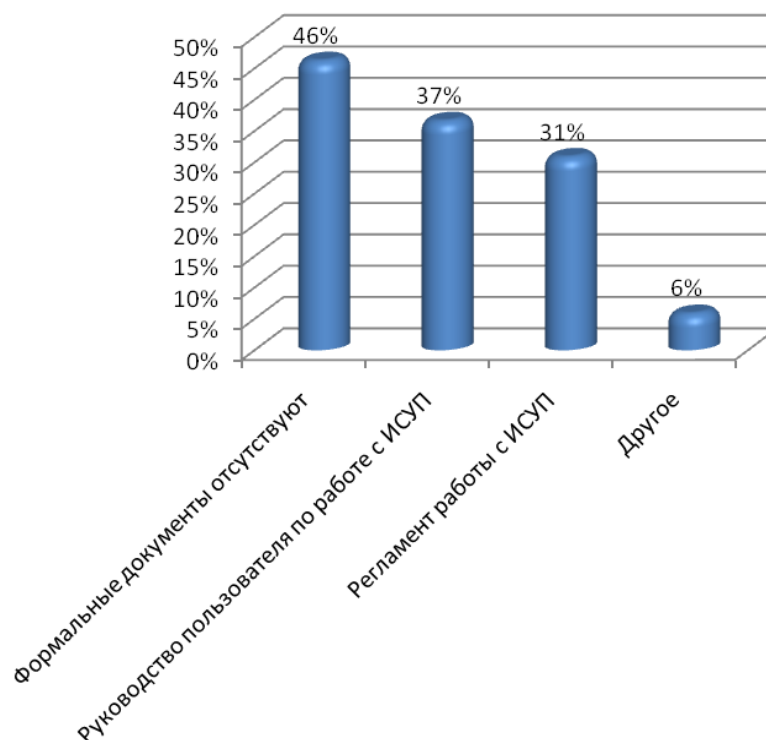


Информация о том, какие проекты ведутся в ИСУП в зависимости от сектора экономики, представлена в таблице:

	Все проекты компании	Проекты отдельных подразделений компании	Только важные и критичные для компании проекты
Информационные технологии/телекоммуникации	32%	47%	21%
Консалтинг/обучение	60%	20%	20%
Производство	50%	50%	0%
Строительство/девелопмент	0%	25%	75%
Торговля	0%	67%	33%
ТЭК	0%	67%	33%
Финансы	100%	0%	0%
Другое	67%	33%	0%

7. Документы, регламентирующие работу с ИСУП

Распределение компаний-участников опроса по наличию документов, регламентирующих работу с ИСУП, представлено на диаграмме:



Регламент работы с ИСУП и Руководство пользователя по работе с ИСУП одновременно используются в 22% компаний, причем в 30% из них данные документы, по словам респондентов, не считаются формальными.

8. Удовлетворенность от внедрения ИСУП

Статистика оценки эффективности работы после автоматизации процесса управления проектами представлена на диаграмме:

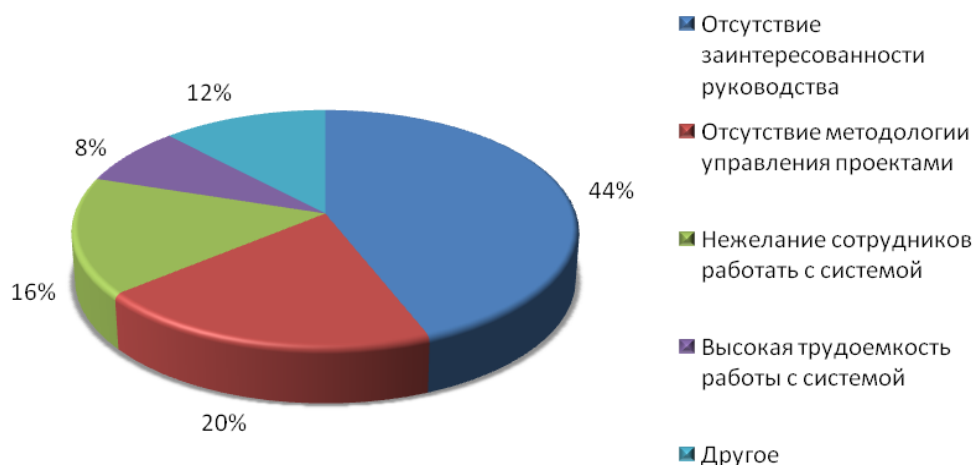


Наиболее существенные проблемы, с которыми сталкиваются пользователи в компаниях-участниках опроса, представлены в следующем списке (по убыванию приоритета):

1. Недостаточный функционал – 53%,
2. Высокая стоимость поддержки и обучения – 28%,
3. Сложность и неудобство работы с ИСУП – 25%,
4. Низкая производительность – 15%,
5. Низкая надежность - 8%,
6. Другое – 15%.

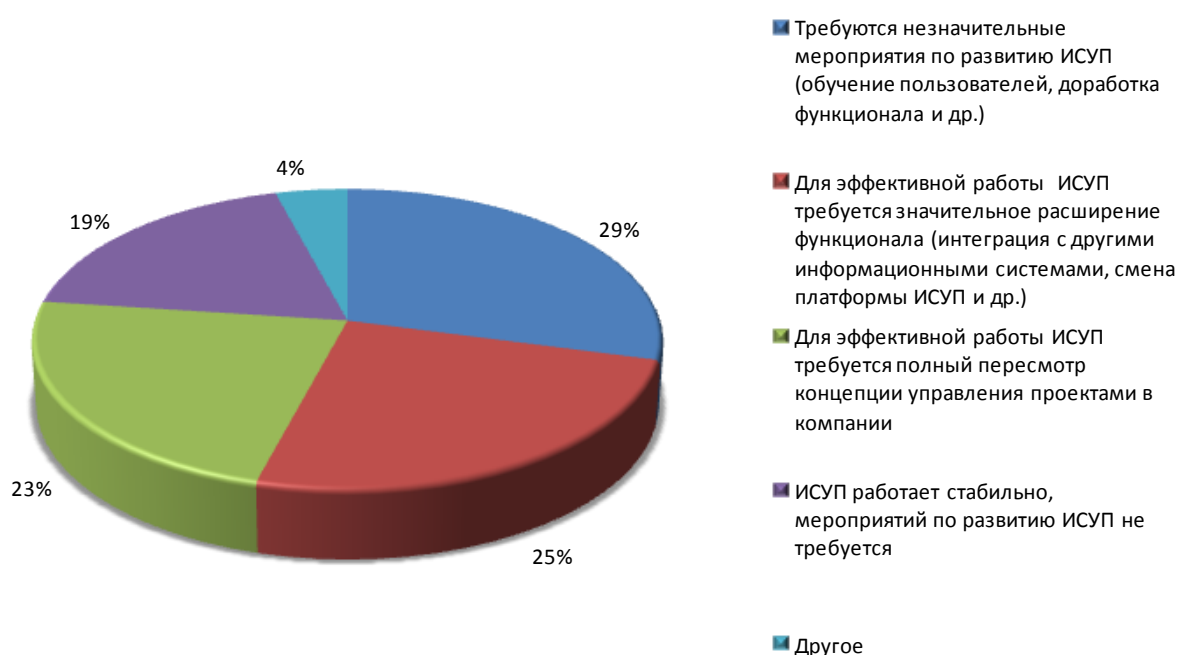
Об отсутствии в своей практике негативного опыта внедрения ИСУП указали только 49% компаний-участников опроса.

Статистика оценки проблем, ставших причинами неудачного внедрения ИСУП в остальных 51% компаний, представлена на диаграмме:



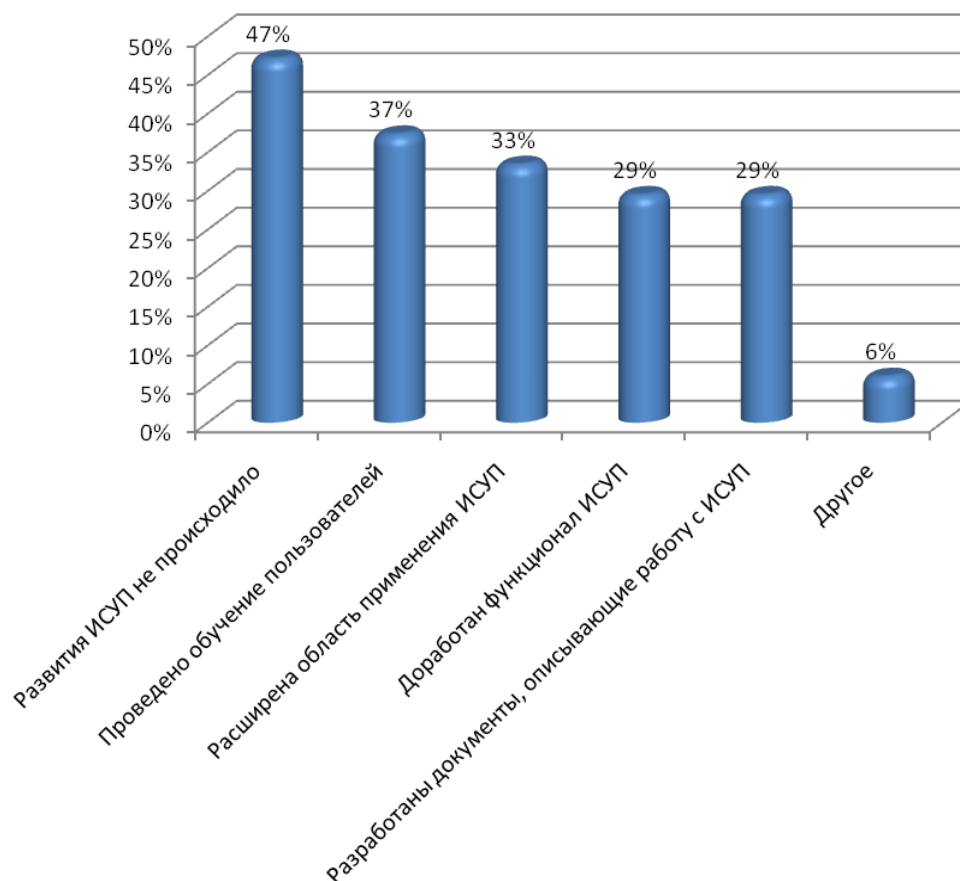
9. Развитие ИСУП

Статистика оценки респондентами текущего статуса работы ИСУП представлена на диаграмме:



Интересно отметить, что даже среди респондентов, заявивших о необходимости значительной доработки ИСУП или даже полного пересмотра концепции проектного управления в организации, процент заявивших о значительных улучшениях в работе после внедрения ИСУП составляет 48%.

Статистика ответов респондентов на вопрос о мероприятиях по развитию ИСУП за последний год представлена на диаграмме:



Среди компаний, в которых за последний год предпринимались мероприятия по развитию ИСУП, полный комплекс мероприятий реализован лишь в 23% компаний. Во всех этих компаниях на вопрос об оценке удовлетворенности от внедрения ИСУП значительные улучшения в проектной деятельности отметили 100% респондентов.

Обобщение данных интернет-опроса

- Автоматизация процессов проектного управления активно применяется в российских компаниях (всего 4% респондентов указали на отсутствие ИСУП);
- В качестве ИСУП используется в равной степени и локальное и корпоративное ПО. Наибольшей популярностью на рынке ИСУП пользуется корпоративное ПО, лидирующую позицию по-прежнему занимает решение Microsoft Enterprise Project Management. Между тем нельзя не отметить присутствие на рынке ИСУП значительной доли ERP систем и ПО собственной разработки (преимущественно в ИТ сфере);
- Внедрять и поддерживать ИСУП российские компании предпочитают самостоятельно;
- Основными пользователями ИСУП в российских компаниях являются Руководители проектов, использующие ИСУП преимущественно для решения задач, связанных с календарным планированием, управлением бюджетом и учетом трудовых ресурсов проекта;
- Большинство респондентов заявило о наличии значительных улучшений в проектной деятельности после внедрения ИСУП;
- Для эффективного внедрения ИСУП необходим комплексный подход, включающий одновременно мероприятия по интеграции с внутренним ПО, обучению пользователей ИСУП, разработке регламентных документов по работе с ИСУП, постоянному развитию и адаптации ИСУП под нужды проектного управления компании в ходе эксплуатации.
- В качестве основных условий успешного внедрения ИСУП респонденты отметили поддержку руководства и наличие методологии проектного управления.